

## ÜST GÖZ KAPAĞINDA LOKALİZE BİR KALSİFİSİYEN EPİ- TELYOMA VAK'ASI

Dr. G. Aksu (x)

Dr. H. Öğütmen (xx)

Dr. T. Eryılmaz (xxx)

### ÖZET

*Nadir görülen bir kalsifiyen epitelyoma vak'ası takdim edilmiştir. Vak'amızın yaşlı oluşu ve üst kapakta lokalizasyon gösterişi enteresan yönünü teşkil etmektedir.*

### Giriş

Malherbe tümörü olarak da bilinen kalsifiyen epitelyoma ilk defa 1880 de Malherbe ve Chenantais tarafından tanımlanmıştır (1). Selim bir tümör olup nadir görülür.

Daha ziyade genç erişkinlerde ve kadınlarda rastlanır. Tek bir lezyon halinde olabileceği gibi müteaddit de olabilir. Sıklıkla yüz derisi, saçlı, deri, sırt ve ekstremitelerde lokalizasyon gösterir (2).

Tümör Malherbe'e göre sebase glandlardan menşe olmaktadır. Mahlen ve Fink ise basal cell epitelyomanın bir dejenerasyonu olarak kabul etmişlerdir (1). Daha doğru olan görüş ise Turhan ve Helwin'in belirttiği gibi saçın matriks hücrelerinden oluştuğudur.

Turhan tarafından 1942 de ileri sürülen bu görüş daha sonra elektron mikroskopu çalışmaları ile de doğrulanmıştır (3, 4).

Lezyon 0,5 ile 5 cm arasında değişik büyüklükler gösterir. Daha çok dermisin alt tabakalarında lokalize olup subkutanöz yağ dokusuna uzantılar yapar. Genel olarak 2 tip hücre ihtiva eder. 1- Bazofilik hücreler, 2- Gölge (Shadow) hücreleri, Bazofilik hücreler bazal cell epitelyomadaki hücreleri çok andırır.

Lezyon yaşlandıkça bazofilik hücreler gölge hücrelerine dönüşür ve sayılar azalır.

Bazofilik ve gölge hücrelerinin bulunduğu sahalarda kornifikasyona rast-

(x) A. Ü. Tıp Fakültesi Göz Kliniği Yöneticisi.

(xx) A. Ü. Tıp Fakültesi Patolojik Anatomi Bölümü Doçenti ve Yöneticisi.

(xxx) A. Ü. Tıp Fakültesi Göz Kliniği As. Dr.

lanır. Kornifikasyonun merkezinde bazofilik hücreler bulunabilir. Bazı sahalarda melanin pigmentine rastlanır (5). Gölge hücrelerine yakın yerlerde stromada önemli yabancı cisim dev hücresi bulunabilir.

Yaşlı tümörlerde bazofilik hücreler ya çok azdır veya hiç yoktur. Turhan ve Krainer yaptıkları incelemelerde bazofilik hücrelerin saç matriks hücrelerini, gölge hücrelerinin ise immatür saç korteksi hücrelerini andırdığını ileri sürmüşlerdir. Bazı tip tümörlerde buldukları melaninin normal saçta bulunan melanine analog olduğunu göstermişlerdir (3).

Tümör konnektif bir doku ile çevrilmiş olup yer yer kalsifikasyon gösterir (4).

Ayırıcı tanıda epidermal ve kıl kistleri göz önüne alınmalıdır.

#### VAK'A:

N. A. 45 yaşında kadın. Prot. No: 774.

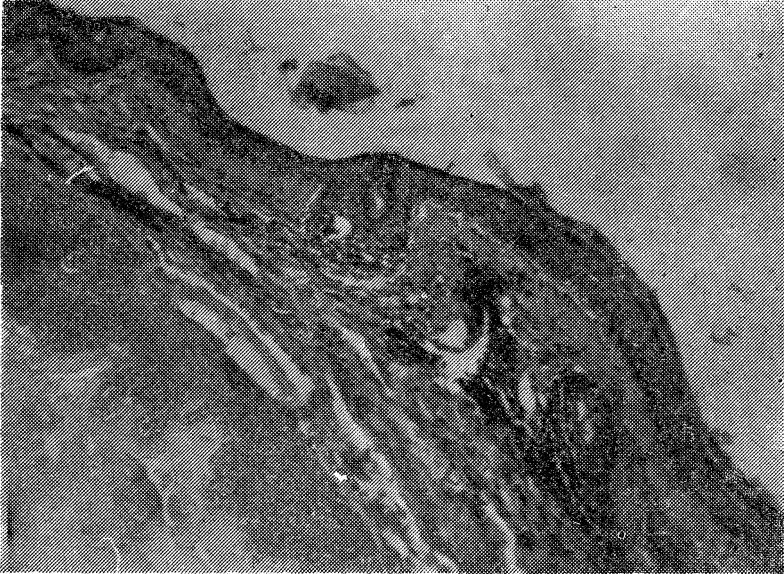
1,5 sene önce sağ göz üst kapağının dış kısmında bir şişlik olmuş ve nohut büyüklüğüne erişmiş,

Muayenede hastanın sağ üst göz kapağında dış kantusa yakın, bezelye iriliğinde, hiperemik, üstteki deriye yapışık olmasına rağmen alttaki dokular üzerinde serbestçe hareket edebilen sert kıvamda bir tümöral kitle tesbit edildi.

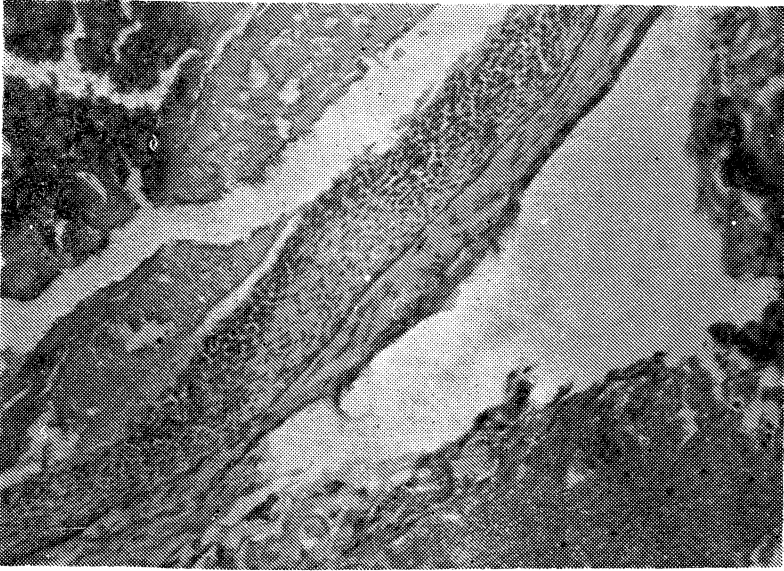
Tümör, üzerindeki deri ile birlikte total olarak çıkarıldı.

Histopatolojik tanı: Kalsifiyen epiteloma.

Histopatolojik tetkik: Yüzeysel kısımda bazı sahalarda derinlere doğru gelişim gösteren, yer yer oldukça ince, bazı sahalarda hafifçe kalınlaşmış çok katlı yassı epitel. Epitelin altında bağ dokusu zemininde kıl follikülleri, yağ ve ter bezleri ile damar kesitlerinin bulunuşu (Resim 1). Daha altta bazofil hücreler, gölge hücreleri (Shadow cells) ve pembe, homojen amorf bir materyelle, kalsifiye odakların oluşturduğu bir yapının yer alması (Resim II).



Resim 1. Yüzeysel kısımda hafifçe kalınlaşmış çok katlı yassı epitel, epitelin altında bağ dokusunda kıl follikülleri, yağ ve ter bezleri, damar kesitlerinin bulunuşu.



Resim II. Bazofil hücreler, gölge hücreleri ve homojen, amorf bir materyalle. kalsifiye odakların oluştuğu yapılar görülmektedir.

### TARTIŞMA :

Nadir bir tümör olan Malherbe tümörü kadınlarda ve gençlerde daha sık görülmektedir. Vak'amızın kadın oluşu bir özellik göstermemekle beraber genç erişkinlere oranla daha ileri bir yaşta görülmesi enteresan yönünü teşkil etmektedir.

### *Summary: A CASE OF CALCIFYING EPITHELIOMA ON THE UPPER LID*

Authors have been presented a case of calcifying epithelioma localized on the right upper lid of a woman 45 years old.

### LİTERATÜR

- 1- Fırat, T.: Two cases of Bilateral Calcified Epithelioma. III. Asya Afrika Oft. Kog. Tebliği İstanbul 1964 Sayfa pp. 285.
- 2- Kaptanoğlu, İ.: Göz kapağı lokalizasyonlu bir Malherbe Tümörü Vak'ası VI. Türk Oft. Kong. Tebliği. 1966 sayfa. 430.
- 3- Turhan, B., and Krainer, L.: Bemerkungen über die Sogenannten verkalkenden Epitheliome der Haut und ihre Genese, Dermatologica. 85: 73, 1942.
- 4- Lever, F. W.: Histopathology of the Skin. J. B. Lippincott Company, Toronto, Philadelphia. Sayfa 557.
- 5- Hogan, J. M., -Zimmerman, E. L.: Ophthalmic Pathology. An Atlas and textbook. W. B. Saunders Company. Philadelphia. Sayfa 198. London